

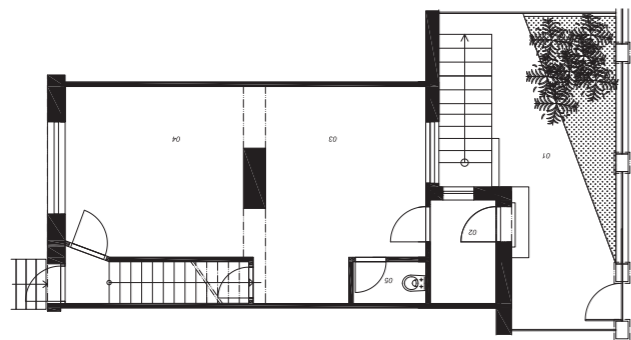


Staršie obytné domy zmenou majiteľa zvyčajne prechádzajú výraznými úpravami, aby tak dokázali plniť ich aktuálne potreby. Trend posledných rokov je prevzdušňovanie pôvodných priestorov búraním prebytočných priečok a presvetľovanie a vzájomné otváranie sa jednotlivých miestností.

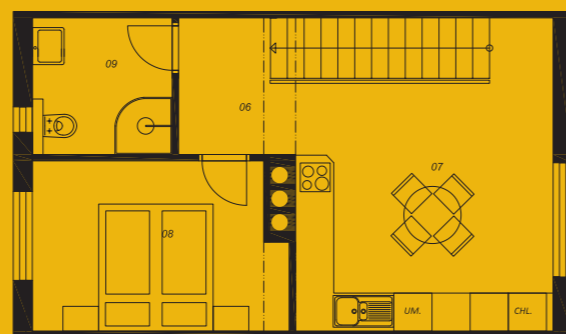


FACELEFT
starého bytu

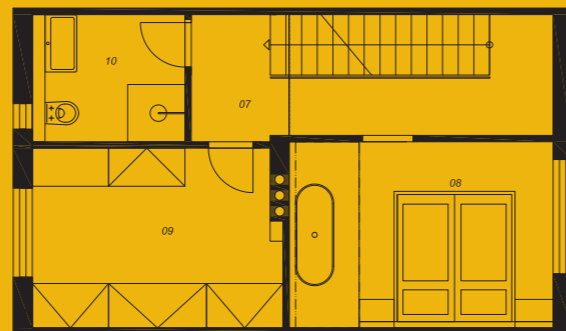
Výrazným solitérom kuchyne je olivovo zelená kuchynská linka s murovaných korpusom.



1. nadzemné podlažie - pôvodný stav



2. nadzemné podlažie - pôvodný stav



2. nadzemné podlažie - nový stav



1. nadzemné podlažie - nový stav

Varný ostrov je previazaný so zníženou stolovou doskou z masívneho duba. Strohé línie zjemňujú stoličky v provensálskom štýle.

Byt v staršom dome v lokalite Horský park prešiel treťou rekonštrukciou. Prvé úpravy absolvoval v sedemdesiatich rokoch minulého storočia druhé prebehli v polovici minulého desaťročia. Práve v tom čase z pôvodne dvojúrovňovej obytnej plochy došlo k jej rozdeleniu na bytovú jednotku na druhom nadzemnom podlaží (jej súčasťou sa stalo upravené podkrovie) a pracovný office na prvom nadzemnom podlaží slúžiaci na podnikanie. Funkčné delenie zostalo aj po poslednej, tretej rekonštrukcii, no priestory určené na podnikanie sa presunuli z prvého nadzemného podlažia



Schodisko na druhé nadzemné podlažie, okrem stupníc z dubového masívu ho obohatilo aj osvetlenie umiestnené na stene.



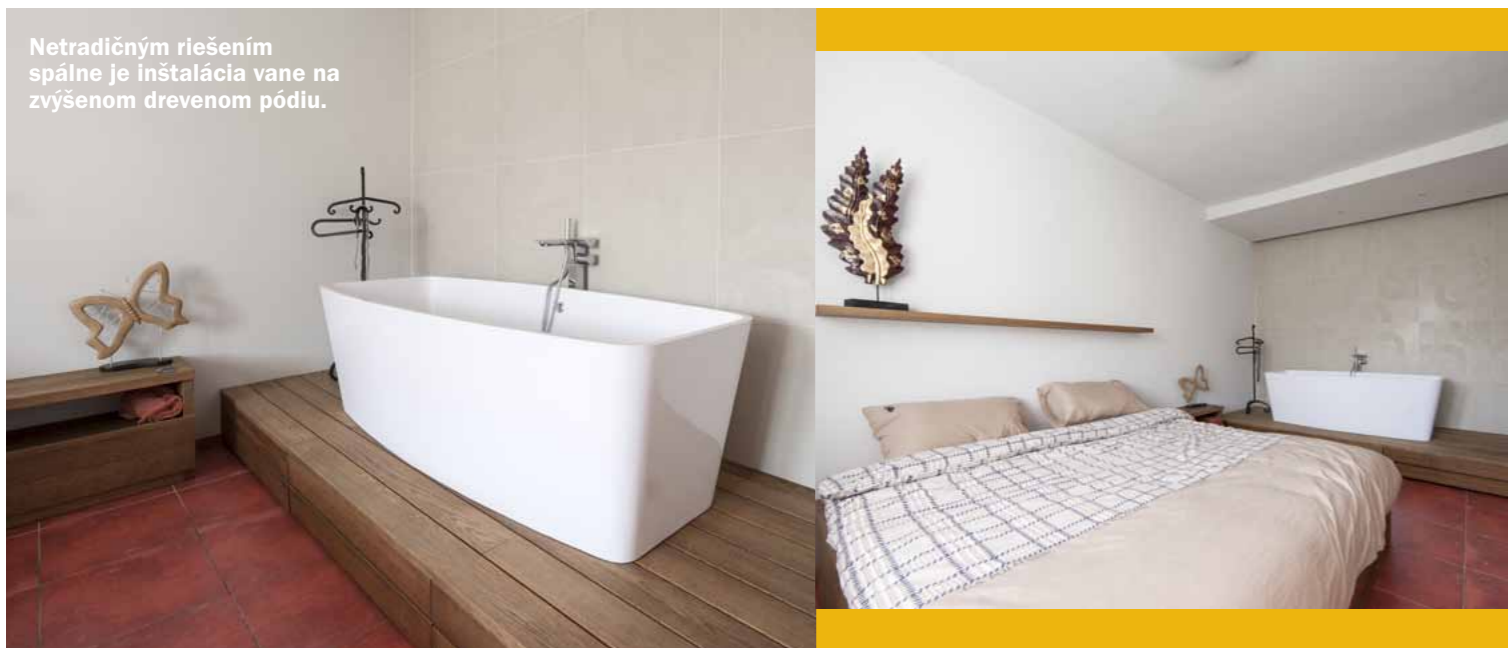
Nedostatok denného svetla v prechodovej chodbe vyriešili svetlíky zapracované do vytvorenej priečky a plnopresklené zásuvné dvere.

do suterénu. Z officu vznikla priestraná spoločenská miestnosť, ktorej súčasťou je obývačka a kuchyňa. Investor si prial, aby bola vzdušná, čo najviac otvorená a presvetlená. Jeho predstavy sa začali naplňovať drobnými stavebnými úpravami. Napríklad v obývačke získali plnú stenu tak, že dvere na toaletu boli presunuté do malej chodby. Týmto jednoduchým riešením vznikla ucelená plocha, na ktorú bolo možné nainštalovať širokoplošný televízor. Ďalšia úprava sa týkala

vybúrania priečky, ktorá pôvodne oddeľovala schodisko a súkromné bývanie od officu. Priestor s oknom orientovaným do záhrady (dnes slúži ako kuchyňa) po jej odstránení akoby opticky narástol. K jeho vzdušnosti prispelo aj odľahčenie otvorenej priečky oddeľujúcej obývačku a kuchyňu inštalovaním dvojstranného kozuba. Čerstvý vánok priniesli tiež podhlady a osvetlenie. Dvojstupňové riešenie stropu v oboch miestnostiach vytvoril priestor na priame i nepriame

osvetlenie celého podlažia, vďaka nim si užívateľ môže meniť jeho atmosféru podľa momentálnej nálady či potreby. Rekonštrukcia si samozrejme popri tom žiadala okrem spomínaných úprav aj kompletnú výmenu elektrorozvodov, v duchu potrieb súdobého užívateľa. Pri úprave podlahy sa popri nivelizácii použili veľkoformátové gresové dlažby s jemne žltým nádychom a obklad z rezného kameňa. Výrazným solitérom kuchyne je určite olivovo zelená kuchynská

Netradičným riešením spálne je inštalácia vane na zvýšenom drevenom pódii.



linka s murovaných korpusom a použitým umelým kameňom. Priestoru však dominuje varný ostrov so zníženou stolovou doskou z masívneho duba. Strohé línie na tomto podlaží zjemňujú prírodné materiály či už sivo-hnedý rezaný kameň použitý ako obklad na stene obývačky a oporného múru schodiska, alebo stoličky v akomsi provensálskom vidieckom štýle. Faceliftom prešlo aj schodisko na druhé nadzemné podlažie, okrem stupníc z dubového masívu ho obohatilo aj osvetlenie umiestnené na opornej stene.

Autorom projektu je InaAs s.r.o. Mgr. art. Maximilián Cvengroš a Ing. Martin Bosák, realizátor stavebných úprav bola spoločnosť Obnova Krížek Ján.



Miesto pre súkromie a oddych

Druhé nadzemné podlažie pred úpravou tvorila kuchyňa priamo spojená so schodiskom, spálňa s oknom do ulice a kúpeľňa. Po rekonštrukcii sa spálňa presunula na miesto, kde bola kuchyňa a na jej mieste vznikla samostatná šatníková miestnosť. Kúpeľňa prešla len modernizáciou. K naplneniu tohto zámeru sa však musela postaviť sadrokartónová priečka, ktorá oddelila novovytvorenú spálňu od schodiska. Nedostatok denného svetla v novovzniknutej prechodovej chodbe vyriešili svetlíky zapracované do vytvorenej priečky a plnopresklené zásuvné dvere. Netradičným viacmenej imidžovým riešením spálne je inštalácia vane na zvýšenom drevenom podlaží a dizajnovým obkladom. Všetky miestnosti zjednocuje červeno-hnedá keramická podlaha. Tretie nadzemné podlažie zatiaľ slúži investorovi ako ateliér a neprešlo rekonštrukciou, do budúcnosti sa s ním plánuje ako priestorom určeným deťom. ■■

